

Årets Riksläger på Albackens Jakt & Fiskecamp

I år anordnades SCKs Riksläger av ett lokalområde. Mellersta Norra brukar ha ett sommarläger som i år utvidgades. Lägre blev välbesökt med deltagare från i stort sett hela landet. Vi höll till i de Jämtländska skogarna på Albackens Jakt och fiskecamp.

Det fanns en sökgrupp, två spårgrupper, en brukslydnadsgrupp samt en prova-på-grupp. Vi hade även några deltagare i en fri träningsgrupp.

Lägre inleddes på torsdagen med lunch (tacos) och inkvartering i våra stugor. Därefter hann vi ut i skogen för att bekanta oss med varandra samt med våra instruktörer. På kvällen grillades lite korv och hamburgare med tilltugg för de extra hungriga.

Fredag morgon bjöd på dystert väder, eller rättare sagt vått. Det hade regnat hela natten så det var bara på med regnställ och stövlar. Men när vi väl var ute i skogen märktes inte regnet så mycket. Och så perfekt att träna i sådant väder, för det brukar man ju kanske gärna avstå ifrån. Det kan ju faktiskt regna på tävlingar också.

Spårgrupperna fick prova på jaktspår, rävaspår, parallellspår, spår med hund(?), spår på grus osv. När man är på kurs blir det en hel del snitslat. Fats det är klart, skogen norröver ser inte ut som den gör söderut. Går man 50 meter rakt in i skogen kan man knappt hitta ut igen. Det ser likadant ut i alla riktningar och då kan snitsling vara bra.

På fredagskvällen var det dags för Collierace! Vi körde på andra sidan vattnet på en stor fotbollsplan. Över vattnet



Foto: M Carlsson

kan man gå på en hängbro och det är kul träning att gå där med sin hund som fixar det bättre än många mattar/hussar. Totalt startades 35 hundar där vi hade 2 förlöpare (en malte och en

pudal (dvärg)). Vann gjorde Anita Wihk med sin Pontiac som sprang de 80 metrarna allra snabbast.

På lördagen var vädret betydligt torrare och träningarna fortsatte i grupperna. På kvällen bjöds det på två föreläsningar, se separata artiklar.

På söndagen körde vi i skogen halva dagen och sen blev det dags att packa och åka hem efter lunch. Vi var alla (ja, kanske inte arrangörerna) väldigt eniga om att det gärna fick hållas Riksläger här igen.

Tack mellersta Norra för ett härligt läger!

Av Kirsten Wretstrand



Foto: A Magnusson



Foto: A Braxenholm



Foto: A Braxenholm



Foto: A Braxenholm

Föreläsningar på årets Riksläger

På årets Riksläger i Albacken hölls ett par föreläsningar på lördagskvällen.

Först ut var vår egen Meta Carlsson som pratade om MT. Därefter fick vi lyssna på Lars Bäckström som är nybliven pensionär som hundförare inom kriminalvården.

Meta Carlsson, mentaldomare

Mentaltest – vad tittar domarna på?

Dagens MT består av två delar samt skottprov. För att få ut titeln ”korad” krävs godkänt mentaltest men även godkänd exteriörbeskrivning.

Som domare så ha man hunden under uppsikt under hela provet. Från det att hunden kommer in till det avslutande skottprovet. Förutom att man tittar på hunden före, under och efter momenten så har man även koll på hur hunden är på transportsträckor mellan momenten. Allt hunden gör antecknas för att sedan ingå i den totala bedömning som vi som domare gör.

Samarbete

Under denna rubrik återfinns vi bl a leken. Vill hunden leka eller måste man locka på den? Det man som domare bedömer är hur hunden tar tag i bitstocken, hur själva bettet är (tar den om?), vill den äga bitstocken m.m. Först görs detta på 5 meter (nära) och därefter på 40 meter (långt bort).

Det man försöker ta reda på är hundens handlingsförmåga samt den sociala biten vilket betyder ”hur den är med människor”. Vilka minnesbilder får hunden under banan gång och kan hunden ”spotta i nävarna” om det börjar ta emot eller viker den istället undan eller tom flyr.

Lilla bytet genomförs på en kortare bana där trasan försvinner in i ett rör. Här försöker man avgöra hundens uthållighet men också dess koncentration. Hur gärna vill den ha tag i trasan eller ger den istället upp. Här kan man få uppleva många olika tekniker för att få ut trasan.

Social självsäkerhet och social nyfikenhet

Trygga hundar är trygga i sig själva och blir därför självsäkra. De har inga problem med att bjuda in nya medlemmar i flocken. De mindre självsäkra får ofta jobbigt med nya människor.

Domarens position i banan – hundens minspel och blickar

Man möter även en mängd olika hundägare. Ofta får man förklara för ägarna varför man har gjort en viss bedömning. En bidragande orsak till detta är att domarna ser andra saker än vad både hundföraren och publiken gör. Domarna står alltid så att de tydligt kan se hundens minspel, ögonkast, blickar etc. Allt detta ger ledtrådar till hur hunden upplever situationen. Som hundförare ser du inte detta och detta syns inte heller på eventuella filmer.

Socialgubbe

Detta moment finns för att enbart titta på hur lekbenägen hunden är med människa eller om den är rädd.

Anpassningsförmåga

Visar hur mycket påslag hunden har i banan. Hög anpassningsförmåga ger en hund som ligger på hela tiden, har väldigt hög intensitet. En sådan hund kan inte koppla av och är en jobbig hund att äga. Det man vill se är en hund som har en lagom reaktion i förhållande till den retningen som den utsätts för. Slöa hundar har knappa eller inga reaktioner.



Koncentration

Hundens koncentrationsförmåga möts genom hela provet. Som domare ser man på hur fokuserad hunden är i de olika momenten. Avreaktion betyder att hunden har fått kontroll på vad det var som skrämde den medan minnesbilderna kommer sen när man gör passagera. Har hunden positiva, negativa eller neutrala minnesbilder.

Rädslor

Rädsla finns i de flesta momenten. En trygg hund spelar inte ut så mycket. De flesta hundar har dock rädslor, även de som går som en furie genom banan. I momentet med figurskogen brukar i stort sett alla hundar bli rädda. Men det är helt OK att bli rädd, men vi vill att hunden skall kunna komma över det inom rimlig tid. Men när man är rädd är det svårt att tänka rationellt.

Aggressivitet

Det enda moment där man mäter aggressiviteten är släden och det är här man pressar hundarna för att se hur de reagerar. Man pressar dem olika hårt beroende på hur de reagerar.

Nyfikenhet

Visar hur snabbt en hund går fram och kollar det läskiga och det är en bra egenskap för en hund att ha.

Avslutningen

Som domare kan man ägna mer tid åt hund och förare efter provet jämfört med MH. Man har tid och möjlighet att gå in mer och förklara hur och varför hunden har reagerat som den gjort. Man kan även ge ägaren tips.

Sammanställt av Kirsten Wretstrand

Föreläsningar på årets Riksläger

Lars Bäckström, pensionerad hundförare

Hur narkotikahundar fungerar inom kriminalvården

För att bli hundförare inom kriminalvården så söker man en tjänst och får där beskriva den erfarenhet och utbildning som man har. Hundarna tilldelas hundförarna och det finns för närvarande ett 20-tal hundar inom kriminalvården i Sverige.

Narkotikahundarna används på anstalter, häkten, hos polisen, behandlingshem, rättspsykiatri m.m. Hundarna utför även personsök vilket inte förekommer någon annan stans.

Det dagliga arbetet utgörs av ett månatligt schema. Hundarna arbetar vanligen i kortare pass om 15-20 minuter. Däremellan får de vila och vatten. Hundarna kan då jobba totalt sett längre. Men det alltid är miljön som avgör. Fängelser är rätt tråkiga miljöer för hundar med många likadana celler och det är jobbigt med värmen.

När hundarna kallas in för ett sök så sker det oftast efter angivelser och/eller insamlade uppgifter. Man kollar oftast inte av hela anstalter bara för att man är där, utan man måste spara hundarna. Därför gör man genom s.k. riktade sök.

Skillnaden mellan tullen och kriminalvården är att tullens hundar letar efter kilo medan kriminalvårdens hundar letar efter gram (t.o.m. delar av gram). Ju mer doftyta som finns desto tydligare reagerar hunden, varför det inte alltid är enklare att hitta flera kilo än några gram. Det beror helt på hur narkotikan är förpackad och var den är gömd. Andra saker som påverkar hundens resultat vid sök är olika korsdrag och vindar. Man lär sig som förare att leta på de mest kontingenta ställen. När man får konstiga utslag så korskör man med en annan hund för hur den reagerar.

De intagna får inte vara med då hundarna jobbar för då lär dom sig hur hunden letar. Då kan de bli alltför duktiga på att gömma narkotikan.

Som hundförare måste man alltid kontrollera lokalerna innan man släpper in hundarna. Det kan ha lagts ut saker för att skada hundarna. Allt för att komma undan. Därefter gör man oftast först ett grovsök, vilket helt enkelt är ett väldigt snabbt sök. Beroende på var hundarna gjorde utslag så går man i nästa steg in och kontrollerar dessa punkter genom ett mer noggrant sök.

Kriminalvården samarbetar med ett dansk företag när det gäller hundarna. De gör de grundläggande testerna (L-test) för att hitta balanserade hundar med en jättemotor. De skall inte vara lika stora som schäfrar. De vanligaste hundarna är labbar och springer spaniel. De skall ha mycket dådkraft för

det är tufft att vara narkotikahund. När de söker skall de krypa in överallt, klättra på allt möjligt, i tak i mörker m.m. De skall även ha hög koncentrationsförmåga och vara stabila då de intagna gör allt för att störa hundarna. På fängelser finns mekaniska verkstäder vilka inte är de bästa miljöerna för hundar.



Hundarna tränas in på olika preparat och då använder man kontaminerat material. Vi använder linnelappar och dylikt som hunden kan få tag i. Man arbetar även med bytesgömmor då man gömmer preparat i t.ex. en slang. Hundarna är otroligt duktiga på att leta rätt på grejerna. Vid tränig belönas det men det gör vi aldrig i skarpt läge. Varför? Jo, vi kan ju inte veta vad det är de markerar.

Hundarna kan vid sök råka svälja preparat och då är det brått till veterinären.

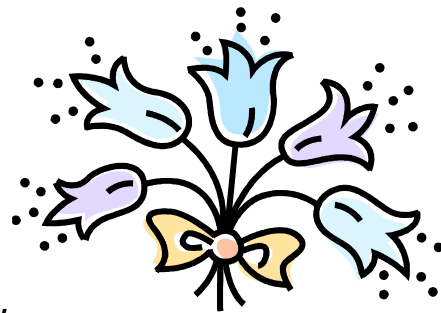
Nya droger uppkommer hela tiden men hundarna är enbart inkörda på grundpreparat. De reagerar dock även på en massa annat, t.ex. anabola steroider. Ofta tar de även mobiltelefoner (mobiler) och sprit.

Att välja ut ett ämne till färdig narkotikahund är en lång vandring. Man gör L-test, arbetsprover, miljöprov. Många hundar försvinner på vägen. Färdiga narkotikahundar blir de först i 2-3 års åldern.

Sammanställt av Kirsten Wretstrand

Stort Tack till er alla

För fina blommor och presenter i samband med min födelsedag !



Kram Meta Carlsson