

Colliekonferens i Västerås

19-20 februari 2011

Konferensen öppnades av ordförande Meta Carlsson och programmet för helgen presenterades.

Därefter var det de båda forskarna från SLU som tog plats på scenen. **Katja Grandinson** doktorerade 2003 och arbetar sedan dess som forskare på SLU. Hon har jobbat med olika djurslag som gris, hund, häst och ko och har beteende och hälsa som specialintresse.

Per Arvelius har varit på SLU sedan 2005 där han är doktorand och han arbetar uteslutande med hund och då om avel för temperament.

Katja inledde med att ge oss en crash-course i genetik. Liten ordlista: gener, celler, proteinfabriker, 39 kromosompar, 30 000 recept och avslutningsvis 4 tecken (DNA).



Och hör och häpna – även temperamentet styrs av gener och är alltså genetiskt kontrollerat.

Men, syskon får olika halvor av sina föräldrars kromosompar, varför syskon inte blir identiska. Samma sak gäller för valpar i en valpkull.

För vissa enklare egenskaper är det få gener inblandat medan det för t.ex. en sådan komplex egenskap som beteende behövs många fler gener som sitter på flera olika kromosomer. Sådana komplexa egenskaper påverkas också av hundens omgivande miljö.

Arvbarhet

Arvbarheten är ett matematiskt mått som talar om hur lätt det är för en uppfödare att påverka en egenskap i avelsarbetet. Arvbarheten har ett värde på mellan 0 och 1 där 0 innebär att inget arv alls påverkar medan 1 är motsatsen och innebär att det är helt genetiskt styrt.

Om arvbarheten är 0,7 (70 %) så medför det att om föräldrarna ligger x poäng högre än rasmedelvärdet så förväntas avkommorna ha 70 % av den här poängen bättre än rasmedelvärdet.

Katja avslutade sitt första pass med följande påstående:

”Om man har låg arvbarhet på det beteende man vill avla för måste man även lägga till information från släktingar, som t.ex. syskon och föräldrar för att bättre beskriva hundens förväntade nedärvning av den egenskapen.”

Därefter tog Per hand om vår utbildning och började prata om avel för temperament.

Hundavel är lite speciellt jämfört med många andra djurslag då det finns en uppdelning i ett stort antal hundraser och att aveln därmed bedrivs i många små populationer. Detta är en av orsakerna till att man lätt hamnar i inavelsrelaterade problem. Bland våra produktionsdjur har man en mer centraliserad styrning av aveln. I hundavel styr varje enskild uppfödare vilket medför att det är många inblandade med olika intressen och avelsmål. Det vi vill avla för inom hundaveln är mer subjektivt och våra avelsmål innefattar svårdefinierade egenskaper.

Aveln bedrivs även med väldigt små resurser vilket också sätter sina spår i hur man t.ex. kan implementera ett avelsprogram.

Är mentala egenskaper ärftliga?

Det är alltid ärftligt. Gener är alltid med, men i väldigt olika omfattning.

Det är många bitar man har att ta hänsyn till i avelsarbetet såsom hälsa, sjukdomar, exteriör m.m. men också mentaliteten – som alltså påverkas av gener. En del säger att ”Det är ju bara en sällskapshund” men det är inte så bara. Vi ställer stora krav även på en sällskapshund. De ska kunna vara med barn, inte jaga cyklar, åka tunnelbana, vara trygga i alla situationer osv.

Om man släpper mentaliteten helt i aveln och koncentrerar sig på t.ex. HD så förändras ändå mentaliteten – den förblir inte konstant. Plötsligt kan man på ett par generationer få väldigt oväntade effekter som t.ex. problem med rädsor.

Därför måste man hela tiden mäta och ha koll på sin mentalitet så man ser vad som händer tidigt.

Egenskaper som inte selekteras för i aveln förändras – vilket sannolikt innebär att de försämras.

Avel för mentala egenskaper är svårt!

Framgångsrik avel för beteendegenskaper underlättas av bra mätmetoder. Bruksprov och andra prov utvecklades från början som avelsutvärdering. Med tiden har i många fall själva tävlingsmomentet prioriterats allt mer, vilket bland annat fått till följd att hundägarna blivit alltmer benägna att träna sina hundar för att göra ett bra resultat. Men när man tränar hunden så visar ju tävlingsresultat inte längre lika mycket om hundens ursprungliga egenskaper som styrs av gener, utan mer att hunden är träningsbar.

Egenskaps-/reaktionsbeskrivningar av hund

För att få en objektiv bedömning där träningsmomentet inte påverkar har man börjat ta fram olika så kallade egenskaps- och reaktionsbeskrivningar. Den mest använda beskrivningsmetoden i dag är SBK:s MH (Mentalbeskrivning Hund) som utvecklades vid Hundskolan i Sollefteå i samarbete med SLU, Stockholms Universitet och SBK. De första beskrivningarna genomfördes 1989 och i dag beskrivs närmare 8000 hundar ur en mängd raser varje år.

Den långhåriga collien har t.o.m. början av 2010 2550 beskrivna individer.

I MH beskrivs 33 beteendereaktioner från 10 olika testsituationer. Kenth Svartberg har visat att beteendereaktionerna i MH kan sammanfattas i fem så kallade personlighetsegenskaper.

Vi har beräknat arvbarheten för långhårig collie för dessa 33 egenskaper och de varierar mellan 5-31 %. Men om man grupperar de 33 egenskaperna till 5 personlighetsegenskaper så stiger arvbarheten. (Exakt hur stor arvbarheten är för

collie kan du läsa om i nästa artikel.)

Per fortsatte med följande budskap ”**Använd MH**”. Men, titta inte bara på avelsdjurens egna MH-resultat, utan även på släktingarnas och särskilt på tidigare avkommors MH-resultat.

MH mäter dock inte allt utan som uppfödare måste man nyttja även andra uppgifter. Bortse inte från din egen uppfattning om avelsdjurens och deras släktingars mentalitet. Som uppfödare bör du även sträva efter att få så många valpar som möjligt MH-beskrivna.

Per anser att rasklubbar bör utveckla ett system för rutinmässig skattning av avelsvärden för mentala egenskaper. (Vilket är precis det som SCK har påbörjat!)

Varför avelsvärden?

Avelsvärden är enkla att förstå – både för uppfödare och valpköpare. Selektion utifrån avelsvärden är det effektivaste sättet att åstadkomma genetisk förändring. Det är mycket säkrare och mycket mer kraftfullt.

Presentation av Fas I av projektet Mentalt Sund Collie Bra förutsättningar för effektiv avel för colliens mentalitet

av Katja Grandinson och Per Arvelius



Per Arvelius & Katja Grandinson,
Institutionen för husdjursgenetik, SLU.

Första fasen av projekt Mentalt Sund Collie visar på höga arvbarheter för colliens reaktioner på MH. Vi kan också visa positiva samband mellan reaktioner på MH och colliehundars beteende i vardagen. Dessa resultat betyder att det finns goda förutsättningar för att bygga ett effektivt avelsprogram för colliens mentalitet.

Projekt Mentalt Sund Collie initierades i mars 2010 av Per Arvelius från SLU i samråd med styrelsen för Svenska Collieklubben. Syftet med projektet är att utveckla ett certifieringssystem för långhårig collie för att påverka aveln för mentalitet i en positiv riktning. Certifieringen kommer att bland annat bygga på så kallade BLUP-avelsvärden för olika egenskaper som mäts vid MH. Projektet utförs i två delar. Den första delen, som syftade till att utvärdera hur användbart MH är när det gäller att bedriva avel för mentalitet hos collie, är nu slutförd med positiva resultat.

Varför BLUP-avelsvärden?

Uppfödare som vill lägga vikt vid hundars mentalitet i sitt avelsarbete genom att använda MH, är idag hänvisade till att utgå från potentiella föräldradjurs egna resultat. Att bara ha tillgång till hundens eget beskrivningsresultat har sina begränsningar. Det kan till exempel ibland vara svårt att skilja på vilken del av hundens beteende som har sin grund i dess genetiska personlighet och i vilken utsträckning hunden påverkats av olika miljöfaktorer som väderförhållanden vid beskrivningstillfället, vem som var beskrivare och så vidare. För att få en bättre bild av vad en hund kan förväntas nedärva, kan man ta in hundens släktingar i bilden och se om det finns mönster som styrker att hunden har en viss personlighet. Att så att säga ”för hand” jämföra många släktingar kan dock snabbt bli oöverskådligt och komplicerat. Här har så kallade BLUP-avelsvärden enorma fördelar. Ett avelsvärde är alltså ett bättre mått på vad en hund kommer att nedärva i fråga om en viss egenskap än vad hundens eget resultat är. Och det bästa sättet att räkna ut avelsvärden är med den så kallade BLUP-metoden. Förutom att man där väger in information från alla släktingar till en hund, så justeras en hunds resultat även med hänsyn till olika miljöfaktorer. Det betyder att man automatiskt väger in saker som vem som varit beskrivare, vilket kön och vilken ålder hunden har, månad på året när testen skedde och så vidare. Genom att på detta sätt korrigera för miljöeffekterna så renodlar man det man egentligen är intresserad av, nämligen vad hunden ”i sig själv” har för egenskaper.

Avelsvärden har använts under lång tid i avelsarbetet för exempelvis ridhästar och lantbrukets husdjur och är idag det mest effektiva och objektiva sättet som finns att välja avelsdjur.

Är beteende vid MH ärftligt?

För att utvärdera om beteende vid MH är en bra grund för en BLUP-avelsvärdering behöver vi veta att MH-egenskaperna är arvbara. I projektet analyserade vi information från alla de 2550 långhåriga collie som gjort MH-beskrivningen från 1997 till början av 2010. I den genetiska analysen kunde vi sälla bort många av de faktorer som utöver hundarnas



Här syns en collie under momentet ”spöken” på MH.

gener påverkar vilket beskrivningsresultat de får - vi korrigerade för att hundarna har olika kön, vilket år och vilken månad de är beskrivna, att hundar från samma kull kan förväntas bete sig mer lika på grund av att de haft samma uppväxtmiljö, att olika beskrivare kan bedöma lite olika, vilken bana och vid vilket tillfälle hunden är beskriven och att hundens beteende kan påverkas av hur gammal den är vid beskrivningstillfället. Det här innebär att vi på ett bättre sätt kan ”renodla” hundarnas MH-resultat, så att vi med

större träffsäkerhet lyckas fånga de genetiska skillnaderna mellan hundarna. Ju bättre en test eller beskrivning är på att fånga dessa genetiska skillnader, desto högre blir arvbarheten. Och ju högre arvbarhet för en egenskap, desto enklare är det att avla för den.

MH visar glädjande nog höga arvbarheter, särskilt för de fem sammanvägda personlighetsegenskaperna socialitet, nyfikenhet/orädsla, lekfullhet, jaktintresse och aggressivitet (Tabell 1).

EGENSKAP	ARVBARHET
Socialitet	25%
Nyfikenhet/orädsla	23%
Lekfullhet	26%
Jaktintresse	18%
Aggressivitet	15%

Tabell 1. Skattade arvbarheter för de fem sammanvägda personlighetsegenskaperna från MH-beskrivning för collie

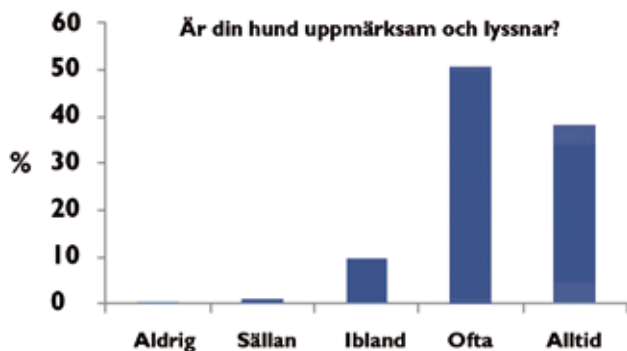
Arvbarhetsskattningar på mellan 25-30 % är högt för beteendeegenskaper, som generellt står under stort inflytande av sådana miljöfaktorer som vi inte kan korrigera för ens med BLUP-metoden. Det handlar om sådant som ägarens inflytande och dagsform. Det är också höga nivåer för en provningsform som genomförs i fält, där man inte har samma kontroll över miljöfaktorer som man har under ett kontrollerat forskningsförsök. På andra djurslag bedrivs framgångsrikt avelsarbete även för egenskaper med betydligt lägre arvbarheter. Ett exempel är juverinflammation hos mjölkkor som har en arvbarhet på mellan 2 och 10 procent. Vår bedömning är därför att det finns goda möjligheter att använda MH-data som grund för en effektiv avelsvärdering för hundars mentalitet.

Enkätstudie om colliens beteende

Under våren och sommaren 2010 genomfördes en enkätstudie för att få mer information om hur collieägare upplever sina hundar. Enkäten baserades på det väl använda amerikanska CBARQ-formuläret som innehåller drygt 100 frågor om hundars typiska vardagsbeteende. Tillsammans med SCK skapade vi några ytterligare frågor som vi infogade i enkäten för att på bästa sätt fånga de specifika beteenden som kan vara av intresse för just collie.

Totalt fick vi in 1804 svar på enkäten, varav 1766 var identifierbara hundar av rätt ras (vi fick även en del svar om kortåriga collie och några enstaka shelties). Från enkäten har vi summerat svar som relaterar till hundens beteende i olika vardagssituationer. Enkäten visar att collieägare generellt uppfattar sina hundar som mycket lyhörda, lättlärd och lekfulla (figur 2 och 3) när det gäller lek med familjemedlemmar som hunden känner väl.

Figur 2-5: Enkäten visar att collieägare uppfattar sina hundar som lyhörda och lättlärd, men att många hundar visar rädlereaktioner i samband med exempelvis skott och när hunden går på hala underlag.



Figur 2



Figur 5 - 0= Inte alls, 4= mycket stor



Figur 3

Men enkäten bekräftar också vad MH-profilen för långhårig collie antyder, nämligen att förhållandevis många collies visar beteenden relaterade till rädsla. Som exempel kan nämnas att på frågan om hur vanligt det är att hunden visar rädsla för att gå i trappor, svarade bara 44 % att det aldrig förekommer (figur 4). Det vill säga 56 % av långhåriga collie visar enligt sina ägare någon grad av rädsla för att gå i trappor. Det kan jämföras med 22 % för ett antal andra raser som genomförde en liknande enkätstudie i ett annat forskningsförsök



Figur 4 - 0= Inte alls, 4= mycket stor

Några ytterligare axplock: 55 % av de som besvarat enkäten uppger att deras collie visar någon grad av rädsla för skott eller fyrverkerier (figur 5), och av dessa är det hälften som visar stor rädsla. 45 % visar någon grad av rädsla för att gå på hala golv, varav en tredjedel stor rädsla.

Vad säger MH om hunden i vardagen?

Hundens beteende vid MH är bara intressant om det berättar något om vad vi kan förvänta oss av hundens beteende i "verkligheten". Det spelar ju ingen roll om vi avlar för hundar som är orädda för spöken och "dummen", om det inte samtidigt betyder att de är mindre rädda för höga ljud och hala golv. Totalt 935 hundar vars ägare svarat på enkäten hade också en MH-beskrivning. Genom att koppla dessa hundars MH-resultat till enkätsvaren kunde vi konstatera att MH ger värdefull information om hundarnas vardagsbeteende.

Sambanden visar att hundar med hög socialitet på MH även beskrivs av sina ägare som att de har ett stort intresse för människor och visar mindre rädsla för främlingar. Hundar med höga poäng på de egenskaper som ingår i nyfikenhet/orådsla beskrivs av sina ägare som att de har stort lekintresse, mindre miljörädslor och mindre rädsla för främlingar. Lekfullhet på MH och intresse för lek i vardagen visar ett starkt samband, och lekfullhet på MH är också i viss mån kopplat till högre främlingsorienterat intresse och mindre rädsla. Jakt på MH associerar till högre lekintresse i vardagen, men även ett högre intresse för att jaga vilt.

Vår slutsats är att ett avelsarbete baserat på uppgifter från MH har goda förutsättningar att påverka hundarnas beteende i vardagliga situationer i en positiv riktning.

Projektets fortsättning

Den första delen av projekt Mentalt Sund Collie har alltså gett positiva resultat. Vårt mål är nu att arbeta vidare tillsammans med Svenska Collieklubben för att utvärdera mer noggrant vilka egenskaper från MH som ska ingå i ett sammanfattande avelsvärde för mentalitet hos collie (mentalindex), och hur certifieringssystemet Mentalt Sund Collie ska utformas.

Tack!

Avslutningsvis vill vi passa på och rikta ett varmt tack till alla engagerade collieägare som fyllt i enkäten! Många av er har inte nöjt er med att svara på frågorna, utan även skickat foton, filmer och berättelser om era colliehundar – det har varit väldigt trevligt och uppskattat att få ta del av all denna entusiasm!



Grupparbeten

Efter de inspirerande föreläsningarna om genetik, avel för temperament och framförallt redovisningen av fas I av projektet Mentalt Sund Collie fick vi en uppskattad föreläsning av

Camilla Sagflaat på Bayer Healthcare om Endoparasiter hos hund och katt. Reportage kommer i nästa Collielblad.

När man är på konferens med Collielklubben så ingår alltid ett grupparbete som startas på sen eftermiddag av dag ett med presentation på morgonen nästföljande dag.

Temat för grupparbetena var givetvis projektet Mentalt Sund Collie (härefter kallad för projektet). Med så många colliemänniskor samlade måste man bara vidareutveckla projektet ur lite olika aspekter. Diskussionerna blev också både långa, livliga och givande. Vi hade bara ett kortare avbrott för kvällsmat, sen fortsatte colliediskussionerna till långt ut på natten.

Vi kommer i nuläget inte att redovisa vad grupperna tyckte och det beror på att vi vill få in fler synpunkter från de medlemmar som inte hade möjlighet att delta på konferensen. Så ta chansen och tyck till om följande frågeställningar:

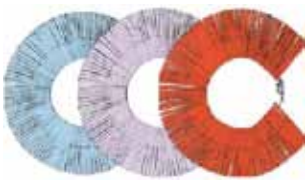
1. Vad skall det nya mentalindexet baseras på? (Det baseras på MH men vilka bitar tycker du skall ingå?)
2. Certifiering av collie – på vilken nivå (individ/kull) och vad skall den baseras på?
3. Skall arbetsmeriter ingå och vad räknas i så fall som arbetsförmåga?
4. Hur marknadsför vi Mentalindexet och certifieringen?

Har du frågor eller undrar du om något så kontakta någon i projektgruppen;

anita.braxenholm@telia.com
elisabeth@fornborgense.se eller
fancymore@swipnet.se.

Skicka in dina synpunkter och förslag till e-post: elisabeth@fornborgense.se

En sammanställning av samtliga förslag från konferensen och övriga synpunkter kommer att redovisas i Collielbladet och på hemsidan.



Lotteri

Under hela helgen fanns ett stort lotteri med finna priser framme. Alla intäkter gick till projektet.

Svenska Collielklubben vill tacka följande sponsorer:

Stockholms Regiondjursjukhus, www.djursjukhusen.se

Nordstedts förlag, www.norstedts.se

MBF förlag, www.mbforglag.se

Smart shake, www.smartshake.com

Lagerstedt & Company, www.lagerstedtcompany.com

Fyrbent ”hundtillbehör på nätet, www.fyrbent.se
Parma ”hundprodukter på nätet”, www.Parma.se
Skrufs glasbruk, www.skrufglasbruk.se

Utvärdering av RAS

När vi målen eller är vi på väg åt något annat håll?

av Anita Braxenholm



Anita Braxenholm inledde med Avelspolicyns historik där SCK:s RAS klubbades på årsmötet 2004. Sedan dess har Anita skött uppdateringarna och inför nästa läsningsperiod 2011-2018 har SCK utfört en större utvärdering där vi alla fick en första genomgång på Colliekonferensen i oktober 2009. Nu har Anita följt upp

med siffror för hela 2010 varför utvärderingen är för hela perioden 2004-2010.

Året 2010 – den kortsiktiga utvärderingen

Anita inledde med den kortsiktiga utvärderingen för 2010 jämfört med året innan. Det man kan glädjas åt är att en väldigt stor och ökad andel hundar har gått MT och att fler har blivit godkända. När det gäller brukstävlandet så har det skett en ökning av tävlande i lägre klass vilket bådär gott för framtiden.

Antalet MH-beskrivna var under början av året väldigt få men det var inget egentligt problem utan berodde på att SBK var sena med uppdateringarna av Lathunden. Anita får alla uppgifter till uppföljningarna via Lathunden. Till konferensen var dock inte utställningarna med, men de kommer snart att finnas på hemsidan.

Gällande höfterna så har antalet röntgade hundar ökat men det har tyvärr också dysplasin.

När det gäller kullarna har 106 kullar registrerats under 2010 men tyvärr har bara 40 kullar, 38 %, valphänvisning. Det är alldeles för låg siffra. Dessutom finns det:

- 28 kullar har en far som inte uppfyller de mentala kraven
- 35 kullar har en mor som inte uppfyller de mentala kraven

Vad har egentligen hänt 2004-2010?

Det börjar även bli mer vanligt att man omlyser vuxna hundar. Idag är det ca 70 % av föräldradjuren som är omlysta vilket är mycket bättre än 2004.

MH-utvärdering

1997-2003 har 30 % MH-beskrivna

2004-2009 har 43 % MH-beskrivna

Den kvarstående rädslan har blivit bättre, färre hundar.

27 % har blivit 21 % vilket går åt rätt håll.

Dock är andelen brutna hundar 10 %, vilket till viss del döljer de hundar som annars hade fått stor kvarstående rädsla.

Skotträdslan är konstant 37 % under hela perioden. Här har alltså ingenting hänt...

Ögon-utvärdering

År 2000 ögonlystes 11 % av hundarna medan hundar födda 2007 är vi uppe 30 %. Uppfödarna har verkligen tagit till sig den här informationen.

CRD andelen ligger på 70 % och vi kan numera konstatera att vi aldrig kan avla oss ur det. Vi får istället koncentrera oss på att hålla koll på andra diagnoser, som står för en andel på ca 7 %.

Utställning

Under perioden har fler hundar kommit till utställning och idag får över 40 % CK på utställning.

Röntgade

Uppfödarna har även tagit till sig att fler hundar skall höft-ledröntgas för att vi skall kunna förbättra colliens höfter.

1999-2003: 48 % röntgade, 17 % dysplasi

2004-2009: 54 % röntgade, 15 % dysplasi

2008 är vårt svarta år gällande antalet hundar som MH-beskrevs samt röntgades.

"Nådde" vi målen?

Anita gick igenom ingångsvärdet för respektive mål, talade om vilket målet är enligt RAS och visade sedan hur vi ligger till efter utgången av 2010.

I tabellen nedan redovisas utfallet för HD, Ögon samt MH inkl. respektive mål för olika egenskapsvärden.

HD

Ingång: 40% röntgade	17% dysplasi
Mål: 50% undersökta	dysplasi >14%
Utfall: 52% undersökta - OK	dysplasi 15% - en liten bit kvar

ÖGON

Ingång: 87% valpar ögonspglade	6% den vuxna populationen
Mål: 93% av valparna	samtliga avelsdjur
Utfall: 98% - OK	70% - inte helt uppfyllt

MH

Ingång: 21% under 2001
Mål: 50% per årskull
Utfall: 49% vissa år - nästan...

Färgvalet ger info om hur vi ligger till. Kort sagt har vi fortfarande lite för mycket dysplasi och fortfarande ögonlyses inte alla avelsdjur som vuxna.

Vidare når vi inte riktigt upp till 50% MH-beskrivna per årskull och tyvärr så har vi inte fått mer lek eller nyfikenhet i våra hundar. Rädslorna har dock minskat något, vilket är ett steg i rätt riktning.

Gällande antalet hundar till arbetsprov så går det framåt.

Däremot når vi inte riktigt målet på att hälften av alla hundar skall ställas ut eller exteriörbeskrivas. Där är det en bit kvar.

Men andelen som får CK har ökat något till 42%.

MH-egenskaper

Mål: Öka hundens vilja att leka
Utfall: En försämring med 0,2 enheter

Mål: Öka hundarnas nyfikenhet
Utfall: En försämring med 0,1 enheter

Mål: Minska hundarnas rädsla
Utfall: En förbättring med 0,1 enheter

ARBETSPROV

Mål: Få hundar till prov
Ingång: 2004 - 53 unika hundar, 2007 - 57 unika hundar
Utfall: 2010 - 62 unika hundar

EXTERIÖR

Mål: 50% utställda/exteriörbeskrivna
Ingång: 39-40%
Utfall: 2006 - 46%, andel CK är 42%

Övergripande mål i RAS

Prioritera avel för mentala egenskaper

Vi har lyckats med målsättningen att få fler collie att delta på MH.

Prioritera avel som gynnar avkommans möjlighet till ett långt liv utan hälsostörningar

Hd-röntgade och ögonlysta har ökat

Statistik från Agria visar att collien är en frisk ras. Vi sticker dock ut lite på pyometra.

Prioritera avel med hundar med naturlig fortplantningsförmåga

Vi får inga signaler från veterinärer att insemination ökar. Ytterst få tikar får valpar före 2 år eller efter 8 års ålder.

Verka för en låg andel nära släktskap för att därmed minska inavelsökningen i hundraserna.

Inavelsgraden har minskat stort.

1981 4,9 %

2004 2,7 %

Nu på 0,8 %

Verka för att minska antalet avelsrestriktioner.

Totalt 9 kullar har fötts med en förälder som är korthår resp. långhår

Dokumentation

Anitas OH-presentation finns att ladda ner på hemsidan.

Klicka på OM Collie och sedan Avelspolicy så hittar du info om årets konferens inkl. olika föreläsningar men även info om förra Colliekonferensen 2009.

Medlemsmöte

På söndagen den 20 februari kl. 11:00 gjorde vi ett uppehåll i konferensen för att ha ett medlemsmöte.



Jan Klerung presenterade SCK:s utkast till nytt RAS (Rasspecifik Avelsstrategi) för kort- och långhårig collie. Förslaget godkändes av mötet och nästa steg är att SCK skickar in vårt nya RAS till SKK för antagande. Mötet beslutade att den nya läsningsperioden för RAS skall vara ytterligare 7 år dvs. 2011-2018.

Här följer en sammanfattning av förändringarna i vårt nya RAS-dokument:

- Den stora förändringen är layouten för att öka läsbarheten
- Text om colliens historik har kompletterats
- Målet om exteriör har delats upp i två delmål; mål om andel utställda som idag medan exteriörbeskrivningen har fått ett eget mål
- Målen är de samma och är följande:
 - o Höftledsdysplasi
 - o Ögon
 - o MH
 - o Enskilda egenskaper MH
 - o Arbetsmeriterade hundar
 - o Exteriör

Målet för andelen ögonlysta valpar har skärpts från nuvarande 93% till 98%.

- Målet för exteriör har fått ett nytt mål som heter *"Att inom giltighetstiden öka andelen exteriörbeskrivna hundar"*
- För varje mål har text om utfallet för den första perioden 2004-2010 lagts till

När RAS har antagits av SKK kommer vi att lägga ut dokumentet på hemsidan samt att dokumentet även skall översättas till engelska.

Därefter informerade styrelsen om de båda remissvar som är inlämnade till SBK under februari.

Först var det klubbens svar på MT-remissen där förslaget är att det ska finnas krav på minimipoäng på del 1 resp. del 2 av MT. SCK stödjer inte detta förslag.

Nästa svar från SCK rör klubbens ansökan om nya särbestämmelser för utställning. SCK:s förslag innebär att hund som uppfyller något av de tre föreslagna kraven ska ha rätt att tävla om Certifikat. Här kom det frågor om hur SCK hanterat ärendet. SCK har haft en mycket kort tid på sig att besvara skrivelsen från SBK.

SCK fick uppgiften ifrån SBK i slutet av hösten och svar skulle lämnas i början av februari. Först togs ett förslag fram som presenterades för lokalområdena som fick i uppgift att diskutera frågan bland sina medlemmar. Därefter genomfördes ett telefonmöte mellan huvudstyrelsen och kontakt-

person från respektive lokalområde, efter det lades förslaget ut på hemsidan och medlemmarna ombads att ta ställning i frågan och skicka in sin röst till sekreteraren. Totalt 190 medlemmar gjorde så och utfallet blev 56 % för förslaget och 44 % emot. Styrelsen beslöt då att skicka in förslaget till SBK.

En ny Collie-ägarutbildning

På Lokalområdeskonferensen i januari 2010 handlade grupparbetet om vad en ny utbildning inom SCK skulle innehålla. Vi frågade helt enkelt deltagarna om hur vi skulle lägga upp utbildningen. Det visade sig väldigt lyckat då vi fick in många bra idéer och många hann med att på kort tid skapa hela utbildningsplaner. Så många bra idéer hade en mindre grupp människor aldrig fått fram och det hade tagit väldigt lång tid att få ihop till en hel utbildning. Under 2010 har styrelsen och avels- och uppfödarkommittén arbetat vidare med att skapa en ny Collieägarutbildning. Vi har valt att kalla den så för den vänder sig inte enbart till uppfödare. Utbildningen är tänkt att bedrivas i cirkelform ute i lokalområdena med hjälp av Studieförbundet. Därför måste varje lokalområde ta kontakt med sitt lokala Studieförbundet i god tid innan man startar upp utbildningen.



Innehåll

Utbildningen är upp delad i 6 olika block om vardera cirka 6-8 timmars studietimmar. 1 studietimme motsvarar 45 minuter.

BLOCK 1

Rasstandard, historik och användningsområden
MÅL: Vara förtrogen med colliens exteriör med fokus på de rasspecifika egenskaperna (detaljerna).
Känna till rasens ursprung, historik och användningsområde.
TID: 8 studietimmar
Här ingår även praktiska övningar med hands-on.

BLOCK 2 - Juridik

MÅL: Känna till gällande avtal och regler (SKK). TID: 8 studietimmar.

BLOCK 3 - Genetik

MÅL: Känna till grundläggande nedärvningsprinciper gällande exteriör, hälsa och mentalitet. TID: 8 studietimmar.

BLOCK 4 – Rasspecifik avelsstrategi

MÅL: Vara förtrogen med colliens RAS. Ha kännedom om och kunna använda aktuella databaser. TID: 8 studietimmar.

BLOCK 5 - Beteende

MÅL: Någon kunskap om hundars beteende kopplat till mentala egenskaper. TID: 8 studietimmar.

Den här delen innehåller en specifik utbildning som heter M1: SBK:s kurs Allmän mentalkunskap och denna skall genomföras. Vidare skall man delta på ett MH/MT samt ta del av beskrivarens/ domarens genomgång av hunden.

BLOCK 6 – Specifikt för uppfödare

Avelsplanering

MÅL: Kunna välja avelspartner samt tänka avel i fler steg. Grundläggande om parning, dräktighet och valpning. Hur man är ett stöd för valpköparna. Krav är att block 1-5 är genomförda.

Start under 2011

Under våren 2011 kommer det att tas fram en pärm till varje lokalområde med hela kursens upplägg samt litteratur. SCK kommer att köpa in en omgång litteratur per lokalområde. Innehållet i pärmen kommer att återfinnas på hemsidan via LO-pärmen.

Lokalområden kan med andra ord börja tänka på hur de skall starta utbildningen. Ta kontakt med Studieförbundet på den ort ni avser att vara på, ta emot intresseanmälningar från medlemmar m.m.

Vi ser alla fram emot att få delta på den här utbildningen!

Som sista pass på konferensen föreläste Marie Baaz om kennelhosta. Reportage om detta kommer tillsammans med föreläsningen om Endoparasiter hos hund och katt i nästa Colliemagasin som kommer i mitten av maj.

Konferensen avslutades och vi åkte alla hem efter ett par härliga och lärorika dagar i Västerås.

Några bilder från ett gnistrande kallt Västerås under Colliemagasin-konferensen.

Foto: Johan Nilsson



Endoparasiter hos hund och katt

Referat av Kirsten Wretstrand och granskat av Camilla Sagflaat

På Colliekonferensen den 19-20 februari hölls en uppskattad föreläsning av Camilla Sagflaat på Bayer Healthcare om Endoparasiter hos hund och katt.



Camilla Sagflaat från Bayer Healthcare.

När man pratar om avmaskning brukar man dela in hundarna i följande kategorier: valp, unghund samt vuxen hund. Den stora frågan för oss djurägare är "Hur ofta skall jag avmaska min hund?" Det finns inget enkelt svar på frågan utan det beror på hur utsatt just din hund är för smitta.

ENDOPARASITER kallas alla parasiter som lever inne i sitt värddjur, t.ex. i tarmen, blodkärlet eller levern. Hundar angrips ofta av endoparasiter. Smittan kan ske från djur till djur, genom kontakt med infekterad avföring, eller genom att äta infekterade mellanvärdar exempelvis olika gnagare, fåglar eller slaktavfall. Endoparasiter är tack och lov artegna – vilket betyder att hundens inälvparasiter inte kan smitta till katten och kattens inälvparasiter smittar inte till hunden. De kan inte heller smitta till oss människor.

Rundmaskar delas in i följande grupper:

- Spolmask (den vanligaste)
- Hakmask
- piskmask
- Lungmask, fransk hjärtmask börjar komma även hos oss, finns i Danmark

Bandmask förekommer i flera olika arter och är som namnet anger, platta. Bandmaskar smittar inte mellan hundar eller katter utan genom en s.k. mellanvärd i form av bytesdjur, loppar, slaktavfall eller rå fisk. som t.ex. sorkar och möss. Den fruktade dvärgbandmasken finns förhoppningsvis inte i Sverige men dock sedan lång tid i syd- och mellaneuropa samt i Danmark.

Welpan: spolmask, hakmask, piskmask

Drontal: Spolmask, hakmask, bandmask

Drontal Comp/Forte: Spolmask, hakmask, piskmask, bandmask

Droncit: Bandmask

Samtliga produkter (förutom Welpan) innehåller Prazikv-antel, som tar Rävens dvärgbandmask. Drontal Comp/Forte är registrerad för den nordiska hakmasken som finns i stor utsträckning hos svenska rävar. Alla produkter har stor säkerhetsmarginal oavsett ras (dvs. låg biverkningsstatistik), inga interaktioner med andra läkemedel och de doseras vid ett tillfälle.

Hur vet man om hunden har mask?

En hund kan ha flera olika typer av mask utan att visa några egentliga symptom. De flesta maskar syns sällan i avföringen och äggen kan inte ses med blotta ögat. Bandmaskens äggpaket kan dock upptäckas i form av små "risgryn" i avföringen. Spolmask kan även förekomma i uppkastning.

Andra tecken på mask kan vara:

- Torr, livlös päls
- Diarré
- Kräkningar
- Förstoppning
- Hosta
- Uppsvälld buk

Är du osäker eller om hundens allmäntillstånd är nedsatt, kontakta alltid din veterinär.

Den diagnostiska delen av behandling mot mask syftar till att identifiera vilken sorts parasit som har infekterat djuret för att kunna behandla på ett sätt som dels är effektivt men som även är det bästa med tanke på resistens-utveckling och miljöpåverkan.

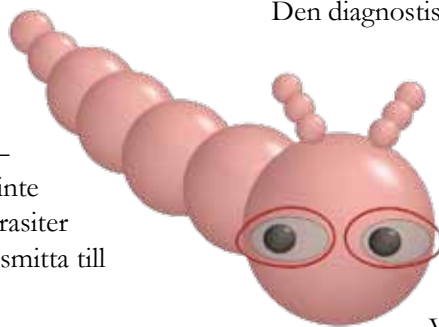
Hur ofta ska man avmaska?

Valpen smittas vanligast med spolmask men kan även smittas med hakmask. Valpen smittas på följande sätt:

- Vid 40 dygns dräktighet av mamman
- Via modersmjölken
- Via andra hundar

Under dräktigheten aktiveras spolmaskens vilande larver i mamman och kan hos hund vandra över till fostret och till modersmjölken. Det tar ca 3 veckor för larven att utvecklas till en könsmogen spolmask, som sen kan lägga nya ägg.

Därför är det viktigt att valpar avmaskas vid 2 veckors ålder och därefter var 2:a vecka fram till leverans. På så sätt



minimerar man antalet parasiter.

I sin nya familj skall valpen åter avmaskas efter 4 veckor och sen regelbundet upp till 6 månaders ålder. Till valpar använder man Welpan.

Den vuxna hunden

Hur ofta en vuxen hund skall avmaskas beror till största del på den livsstil som hunden för. Vistas den mycket i skog och mark kan hunden bli smittad av rävar och då gäller det inte rävbandmask.

För unghundar och vuxna så bör man avmaska regelbundet men hur ofta är beroende på miljö och beteende eller efter behov. Rekommenderat intervall är ca 6 månader.

Avmaska före parning men inte efter parning eller under dräktigheten. Du kan dock ge Droncit under dräktighet om man åker utomlands för parning. Annars avmaskas tiken i samband med valparna.

Hundar, som vistas tillsammans, bör avmaskas samtidigt.

Förebyggande av masksmitta hos hund

En viktig del i förebyggandet av spridning är att som hundhållare ha som rutin att alltid plocka upp hundens avföring. Speciellt spolmask sprids lätt genom infekterad hund eller katts avföring och äggen är mycket tåliga för yttre påfrestningar. Det är därför viktigt att man ser till att hindra katter och hundar från att kontaminera sandlådor och lekplatser. Man

bör också, i den mån det går, se till att speciellt små barn inte stoppar jordiga fingrar i munnen och att man har god handhygien

Den resande hunden

I dagens samhälle blir det allt vanligare att hunden följer med till utlandet, både på semester, till utställningar eller för att t.ex. parning. Inom Europa gäller ett visst regelverk där vissa länder som t.ex. Storbritannien har något avvikande regler.

Det som dock är ytterst viktigt är för att förhindra att vi får in dvärgbandmask i landet. Därför skall alla hundar avmaskas för hemkomsten till Sverige. Mer information och denna parasit och ur man håller och avmaskar sin hund finns ni på www.sva.se.

På Jordbruksverkets hemsida kan du hitta aktuell info om vad som gäller vid utlandsresa >>> <http://www.jordbruksverket.se>

På startsidan finns en länk till DJUR och därunder finns länken resa med hundar och katter.

Kennelhosta

av Marie Baaz

Det var kanske en vecka sedan du kom hem med din collie från den stora hundutställningen, när du hör att den hostar lite. Nåväl, den har väl satt något i halsen. Men – hostan tilltar, nu tar hunden i så att den nästan kiknar och ibland kommer det till och med upp lite vitaktigt slem när den hostat! Nu börjar du bli orolig, kontrollerar kroppstemperaturen och hunden har feber. Du ringer veterinären. Efter att ha lyssnat på din berättelse, svarar veterinären ”Det låter som om din hund har fått kennelhosta”.

Vad är kennelhosta?

Det som sannolikt har hänt, är att hunden smittats av hundens parainfluenzavirus typ 2 (CPiV-2). Detta virus orsakar en relativt lindrig inflammation i de övre luftvägarna. Det sprids lätt, virus utsöndras under första veckan då hunden hostar eller nyser. Viruset kan snabbt orsaka ett utbrott av kennelhosta i en population hundar.

Hunden kan också ha blivit smittad av bakterien *Bordetella bronchiseptica*, som ger de för kennelhosta typiska symtom hos framför allt unga hundar. Denna bakterie kan normalt

förekomma i luftvägarna även hos friska individer. Bakterien kan utsöndras från de övre luftvägarna i 3-4 månader efter genomgången infektion.

Det finns fler virus och bakterier som kan ge hosta hos hundar, t ex hundens adenovirus typ 2, hundens herpesvirus typ 1, mykoplasma, streptokocker, pasteurella-arter, koliforma bakterier och pseudomonas-bakterier. Man anser dock att dessa agens utgör sekundära infektioner.

Hur smittas hunden?

Smittan överförs via direktkontakt mellan en smittad, sjuk hund och en annan hund. Dessa kan ha nos-nos kontakt, eller kontakt via hostningar och nysningar. Smitta kan även överföras via vattenskålar, föremål som hunden har tagit i munnen (t ex apportbockar) eller via händer, vilket kan ske t ex vid tandvisning.

Hur behandlar man kennelhosta?

En virusinfektion kan inte behandlas, utan den får hunden genomlida. I allmänhet tillfrisknar de flesta hundar från en kennelhosta utan behandling, eller med enbart hostdämpande



medicin och lugn och ro. Om hunden har kvarstående feber, feber som går upp och ner, har svårt att andas eller får påverkat allmäntillstånd kan infektionen ha komplicerats, det har tillstött en sekundär infektion. Då kan den hunden behöva ytterligare behandling av veterinär.

Förebygga!

En hund som genomlidit kennelhosta är inte skyddad från att få sjukdomen igen, senare i livet, men det går att vaccinera hunden mot kennelhosta. Det finns vaccin mot hundens parainfluenzavirus. Det skyddar inte hunden helt från infektion, men det skyddar mot allvarliga kliniska symtom. Det finns även ett nasalt vaccin, dvs man sprutar in det i nosen på hunden, som förutom parainfluenzavirus även innehåller en stam av Bordetella bronchiseptica. Vaccination mot kennelhosta ger inte så långvarigt skydd som vaccination mot valpsjuka, parvovirus och smittsam leversjukdom, och bör således utföras oftare om hunden ska ha ett bra skydd. Förmodligen handlar det om årlig vaccination mot kennelhosta. Om hunden lever ett aktivt liv med många andra hundkontakter, t ex på tävling eller hunddagis, är det en bra idé att hålla hunden vaccinerad mot kennelhosta.

Isolera!

En hund som har kennelhosta bör isoleras och hållas hemma. Är det en virusinfektion, det vill säga en infektion med hundens parainfluenza, är hunden inte smittförande mer än första sjukdomsveckan. Det är en helt annan sak om det rör sig om en infektion med Bordetella bronchiseptica, då hunden kan vara smittförande under flera veckor – även då hunden har slutat att hosta. Hur ska man kunna veta vilket infektionssämne hunden har haft? Kanske är det så, att en infektion med Bordetella oftare ger feber och påverkat allmäntillstånd, samt att hostan håller i sig längre, det vill säga mer än en vecka.

Konvalescens

Att hunden ska ta det lugnt under sin sjukdomsperiod är självklart, men det är nog så viktigt att låta hunden hämta sig ordentligt även efter sin sjukdom. Den ska inte ansträngas under eller direkt efter sin sjukdom. Tänk på att det är luftvägar som varit skadade och de behöver tid för att bli bra igen!

Fästingar och fästingmedel

av Marie Baaz

Det är inte helt ovanligt att folk undrar om collie tål alla fästingpreparat som finns på marknaden, speciellt om man har en collie med konstaterad MDR-1 mutation.

MDR-1 är en genetisk mutation där ett särskilt transportprotein saknas, bland annat i celler som förekommer i den så kallade blod-hjärn-barriären. Detta protein är involverat för att transportera ut vissa molekyler som tagit sig in i en cell, bland annat ivermectin, och saknas proteinet kan molekylen (i detta fall ivermectin) inte kastas ur cellen. Då det gäller de verksamma substanser i de preparat mot fästingar som finns på den svenska marknaden, är ingen av dessa påverkade av det transportprotein som MDR-1-defekten kan påverka.

Det är svårt att generellt rekommendera ett fästingmedel, då de olika medlen verkar vara olika verksamma på den individuella hunden. Alla fästingmedel som du kan köpa på apotek är ett gift av lite varierande grad, och det finns en del hundar som reagerar med olika biverkningar. Det minst giftiga preparatet är för närvarande Frontline, men detta preparat har också i en del undersökningar visat sig ha sämst effekt. Andra preparat på marknaden är t ex ExSpot, Scalibor och Prac-tic (dock recept-belagd).

Preparaten mot fästing kan ge biverkningar. Det vanligaste är hudrodnad, pälsbortfall och klåda, men även i sällsynta

fall centralnervösa symtom som skakningar och slöhet. Biverkningarna avtar då preparaten avlägsnas från huden. Dessa biverkningar beror dock inte på MDR-1 mutationen.

Det går alltså inte att säga vilket medel mot fästingar som är bäst. Olika preparat passar helt enkelt olika bra på individen. Du får prova dig fram vad som passar dig och din hund bäst.

Artikelförfattaren är Leg vet och ansvarig för hälsofrågor, SCK Avels- och uppfödarkommitté

Vill du mer om defekten MDR-1 på collie?

Du hittar info på hemsidan:

www.svenskacollieklubben.se
under "Om Collie" och sedan "Hälsa."